

Työllistyminen ja kannustimet – Mitä opimme perustulokeikeilusta?

VATT-päivät 1.10.21

Jouko Verho

Sisällys

1. Työllistymisen kannustimet: mittaaminen osallistumisveroasteella ja aiempi tutkimus
2. Kannustinmuutokset perustulokokeilussa
3. Perustulokokeilun tulokset työllisyydestä
4. Jouston arviointi ja yhteenveto

Tutkimus: J. Verho, K. Hämäläinen, O. Kanninen (tulossa): Removing Welfare Traps: Employment Responses in the Finnish Basic Income Experiment. AEJ: Economic Policy. Saatavilla myös: <http://urn.fi/URN:ISBN:978-952-274-275-9> (VATT Working Papers 142)

Työllistymisen kannustimet

- Työllistymisen taloudellisia kannustimia mitataan osallistumisveroasteella
 - Tulojen muutos, kun siirrytään työttömyydestä tai työmarkkinoiden ulkopuolelta työllisyyteen
- Kun työllisyysvaikutus suhteutetaan kannustinmuutokseen, saadaan osallistumisjousto
= työllisyyden muutos % / käytettävissä olevien tulojen muutos %

Joustoarviot tutkimuskirjallisuudessa

- Konsensusnäkemysten mukaan työn tarjonta on joustavampaa ekstensiivisellä marginaalilla kuin intensiivisellä
 - Eli taloudellisiin kannustimiin reagoidaan selvemmin työllistymisen kautta kuin muuttamalla työtunteja
- Tutkimuksissa hajontaa tutkimusasetelman ja tarkasteltavan marginaalin suhteen
 - Mistä vaihtelu kannustimissa: kvasi-kokeelliset tutkimukset vs. satunnaistetut kokeilut
 - Instituutiot ja kannustinmuutos (EITC, WFTC)
 - Tutkimuspopulaatio

Joustoarviot tutkimuskirjallisuudessa

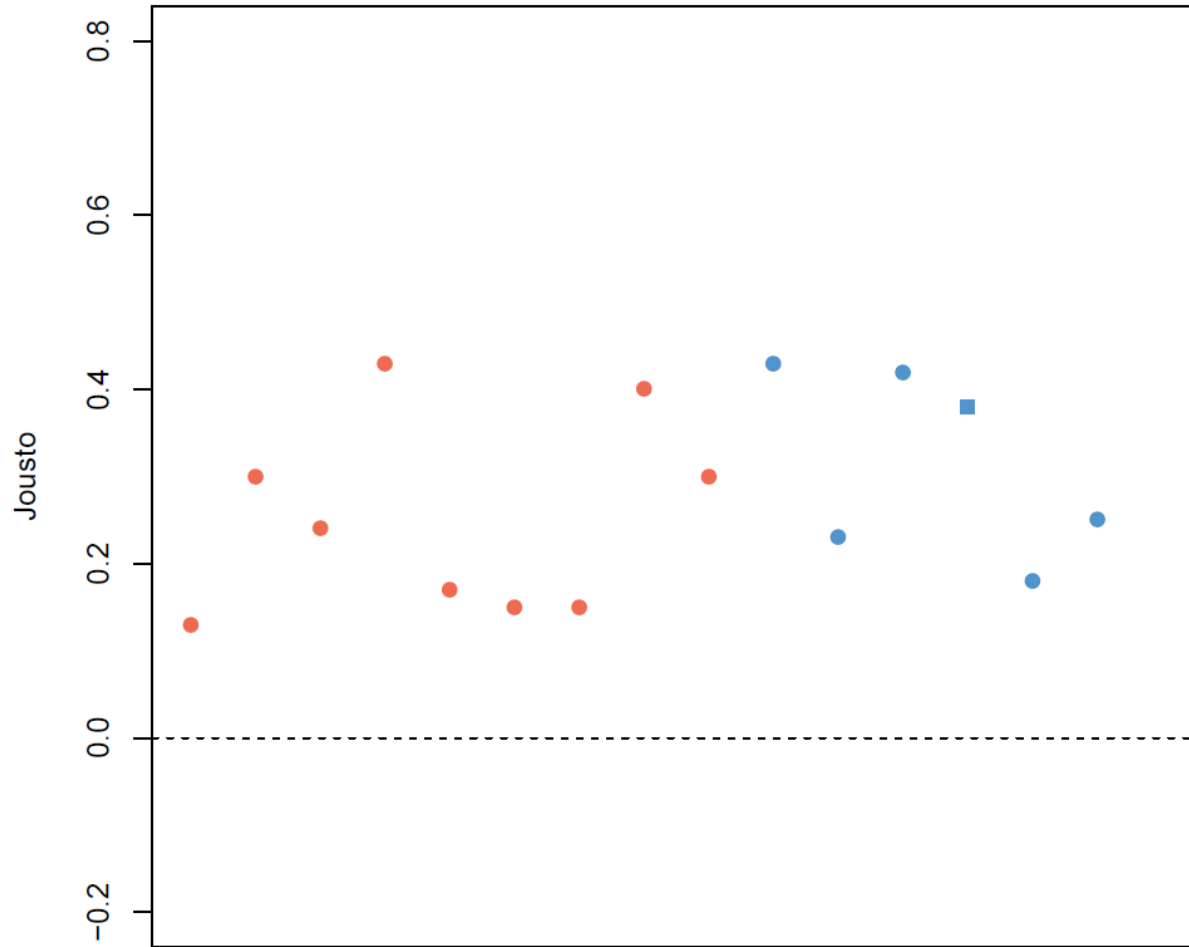
Table 1
Extensive margin elasticity estimates from quasi-experimental studies

Study	Elasticity	Standard Error	Population and Variation
<i>A. Steady State (Hicksian) Elasticities</i>			
1. Juhn, Murphy, and Topel (1991)	0.13	0.02	Men, skill-specific trends, 1971–1990
2. Eissa and Liebman (1996)	0.30	0.10	Single Mothers, US 1984–1990
3. Graversen (1998)	0.24	0.04	Women, Denmark 1986 tax reform
4. Meyer and Rosenbaum (2001)	0.43	0.05	Single Women, US Welfare Reforms 1985–1997
5. Devereux (2004)	0.17	0.17	Married Women, US wage trends 1980–1990
6. Eissa and Hoynes (2004)	0.15	0.07	Low-Income Married Men and Women, US EITC expansions 1984–1996
7. Liebman and Saez (2006)	0.15	0.30	Women Married to High Income Men, US tax reforms 1991–1997
8. Meghir and Phillips (2010)	0.40	0.08	Low-Education Men, UK wage trends, 1994–2004
9. Blundell, Bozio, and Laroque (2011)	0.30	n/a	Prime-age Men and Women, UK, tax reforms 1978–2007
Unweighted Mean	0.25		
<i>B. Intertemporal Substitution (Frisch) Elasticities</i>			
10. Carrington (1996)	0.43	0.08	Full Population of Alaska, Trans-Alaska Pipeline, 1968–1983
11. Gruber and Wise (1999)	0.23	0.07	Men, Age 59, variation in social security replacement rates
12. Bianchi, Gudmundsson, and Zoega (2001)	0.42	0.07	Iceland, 1987 zero tax year
13. Card and Hyslop (2005)	0.38	0.03	Single Mothers, Canadian Self-Sufficiency Project
14. Brown (2009)	0.18	0.01	Teachers Near Retirement, California Pension System Cutoffs
15. Manoli and Weber (2011)	0.25	0.01	Workers Aged 55-70, Austria severance pay discontinuities
Unweighted Mean	0.32		

Notes: This table reports elasticities of employment rates with respect to wages, defined as the log change in employment rates divided by the log change in net-of-tax wages. Where possible, we report elasticities from the authors' preferred specification. When estimates are available for multiple populations or for multiple specifications without a stated preference among them, we report an unweighted mean of the relevant elasticities. See appendix B for details on sources of estimates.

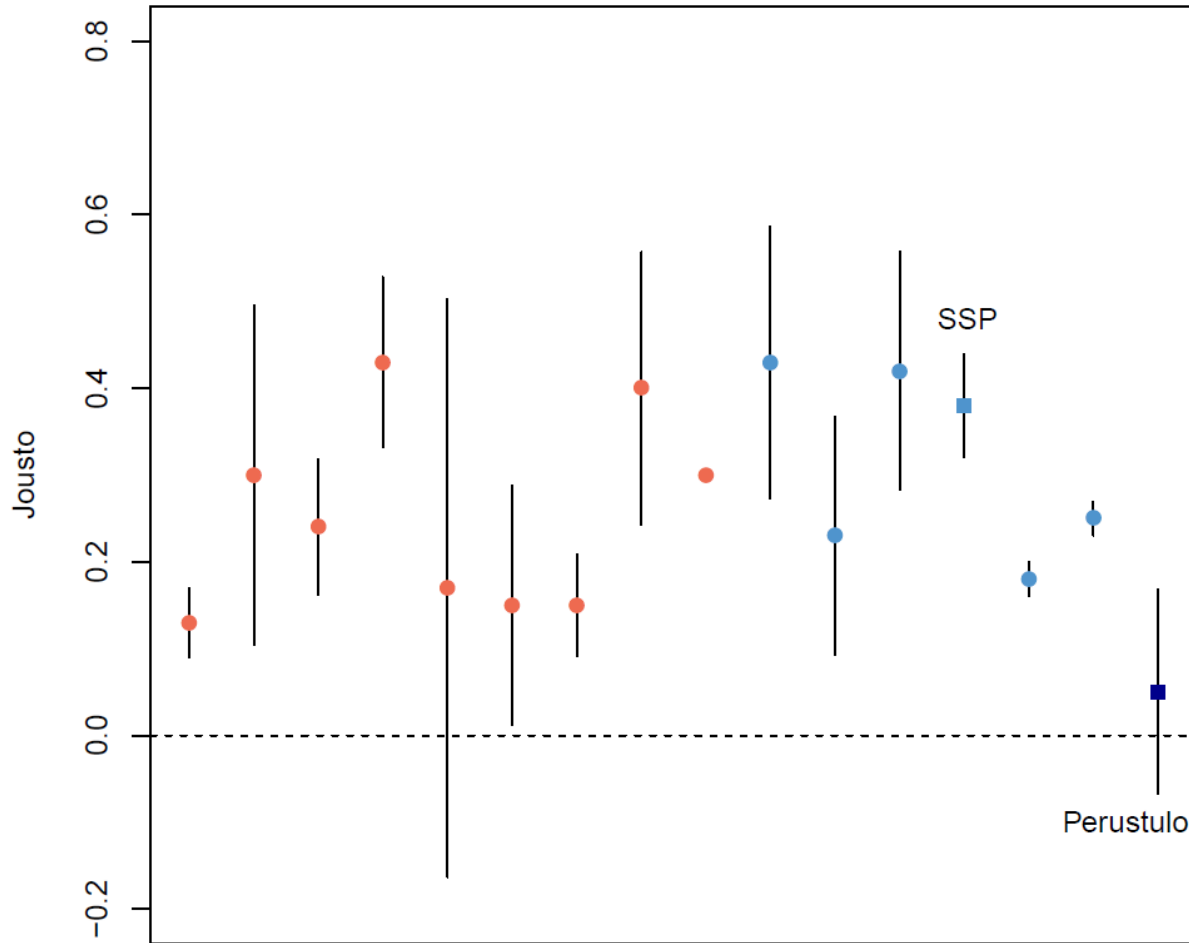
Lähde: Chetty et al. (2013), NBER Macroecon. Ann. 27.

Osallistumisjoustot



Lähde: Chetty et al. (2013)

Osallistumisjousto



Perustulokokeilu pähkinäkuoressa

Perustulokokeilu 2017–2018



Kokeilun kesto
2 vuotta
(2017–2018)



Perustulon määrä
560 €
kuukaudessa



Mukana
2 000
25–58-vuotiasta
koehenkilöä

Kela|Fpa[®]

- Satunnaistettu kokeilu Kelan työttömyysturvan saajille
- Työllistymisen kannustimet paranivat voimakkaasti (max. 560 €/kk), koska perustulo oli veroton etuus
- Tarjosi mahdollisuuden välttää etuusbyrokratian ja velvoitteet
- Aktiivimalli voimaan 2018 -> toisen kokeiluvuoden tuloksissa sekä perustulon että aktiivimallin vaikutukset

Kannustinmuutokset perustulokokeilussa

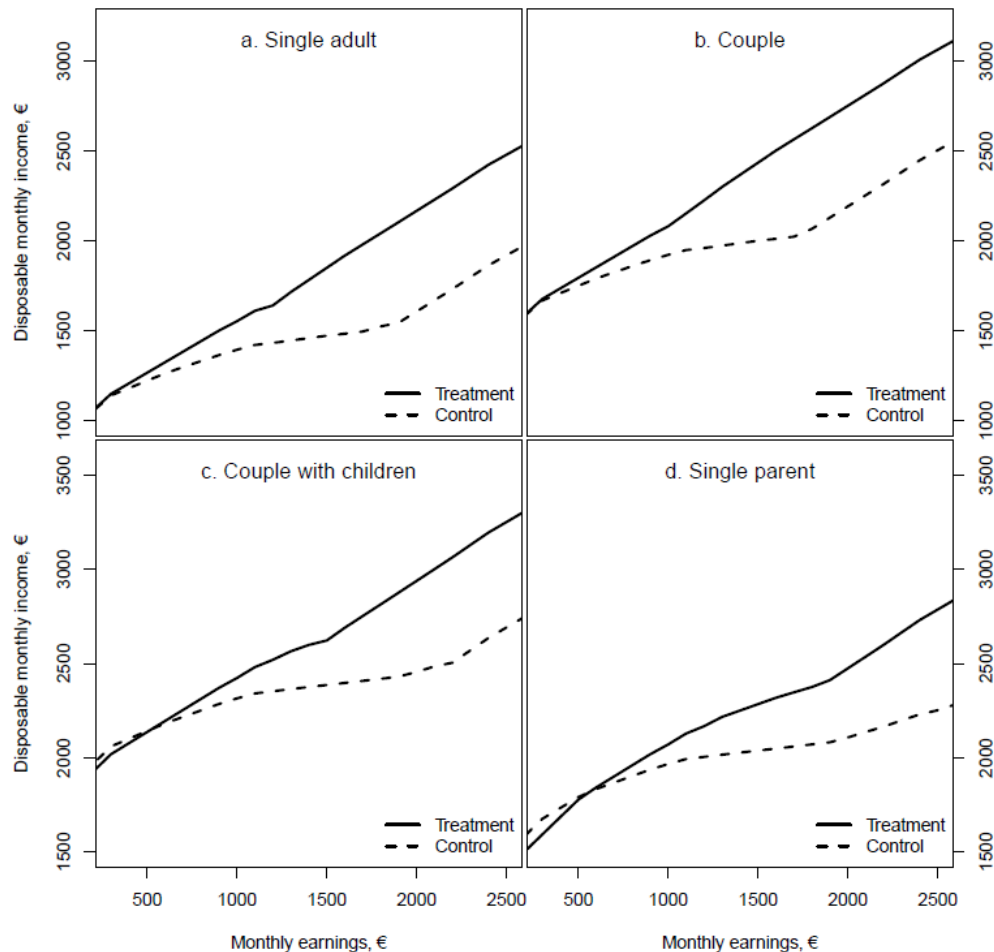


Figure 1: Changes in the work incentives for stylized households. Each is in an urban area outside the capital region in a rental dwelling with the maximum accepted housing costs. The spouses in the married or cohabiting couples receive minimum unemployment benefits. The two households with children receive the child benefit for one child. The single parent also receives child support.

Kannustinmuutokset perustulokokeilussa

- Kokeilun työllistymiskannustimet
 - Kasvoivat palkkatulon myötä
 - Vaihtelivat jonkin verran perhetyypin ja asumisratkaisun mukaan
- Osallistumisvero laski keskimäärin 66 %:sta 43 %:iin pienipalkkaiselle kokoaikatyölle (2000 €/kk)
 - Kannustinmuutos 67 % (net-of-tax-rate)

Työllisyysvaikutukset

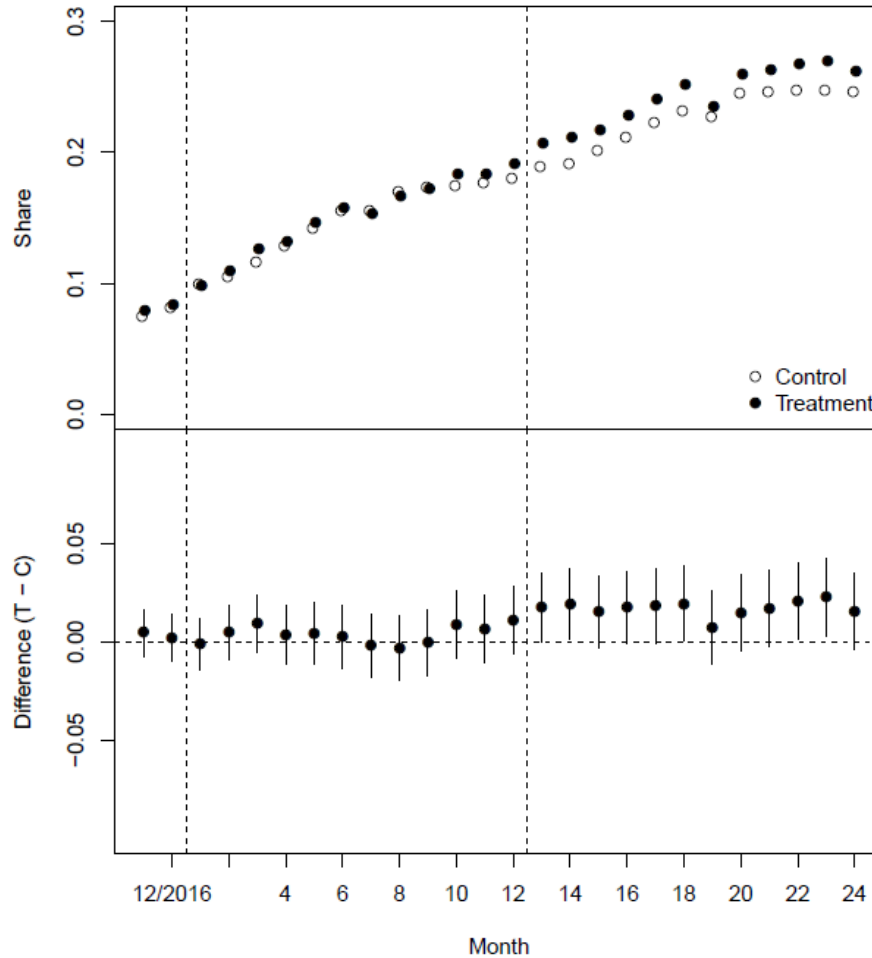


Figure 2: Employment in the analysis groups. The upper panel shows the share of persons with days in employment. The lower panel presents the difference between the treatment and control groups (vertical bars denote the 95% CI).

Työllisyysvaikutukset

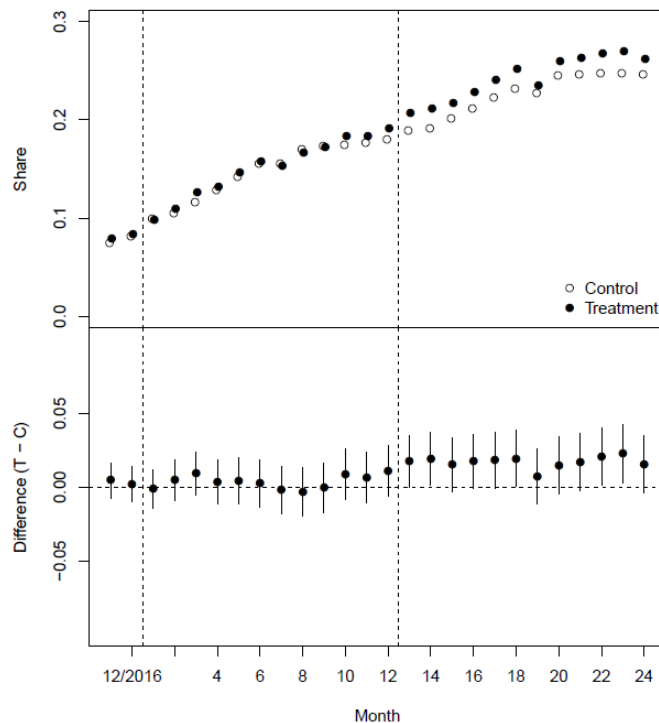


Figure 2: Employment in the analysis groups. The upper panel shows the share of persons with days in employment. The lower panel presents the difference between the treatment and control groups (vertical bars denote the 95% CI).

- Suuri osa kohderyhmästä on pitkäaikaistyöttömiä, joten työllisyys on hyvin alhaisella tasolla kokeilun alussa
- Työllisyys nousee tasaisesti eikä eroa tutkimusryhmien välille juuri synny
- Ensimmäisenä vuonna ryhmien välinen ero ei ole tilastollisesti merkitsevä
- Toisena vuonna pieni, noin 8 % työllisyysvaikutus

Työttömyystuen käyttö

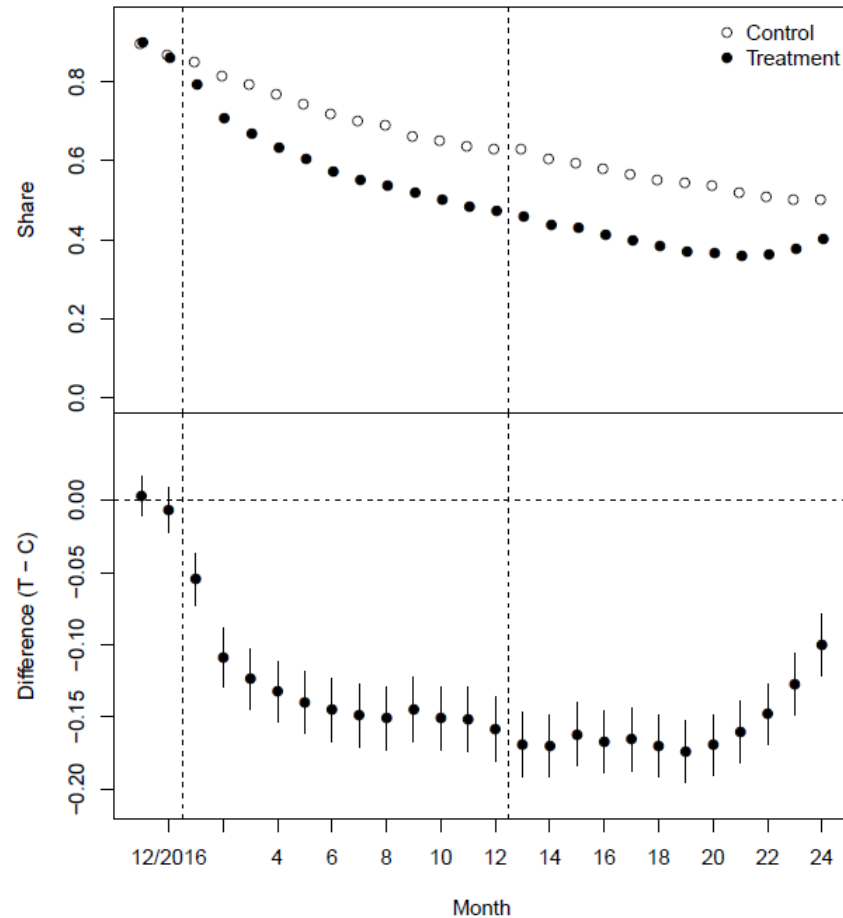


Figure 3: Use of unemployment benefits in the analysis groups. The upper panel shows the share of persons using minimum unemployment benefits. The lower panel presents the difference between the treatment and control groups (vertical bars denote the 95% CI).

Työttömyystuen käyttö

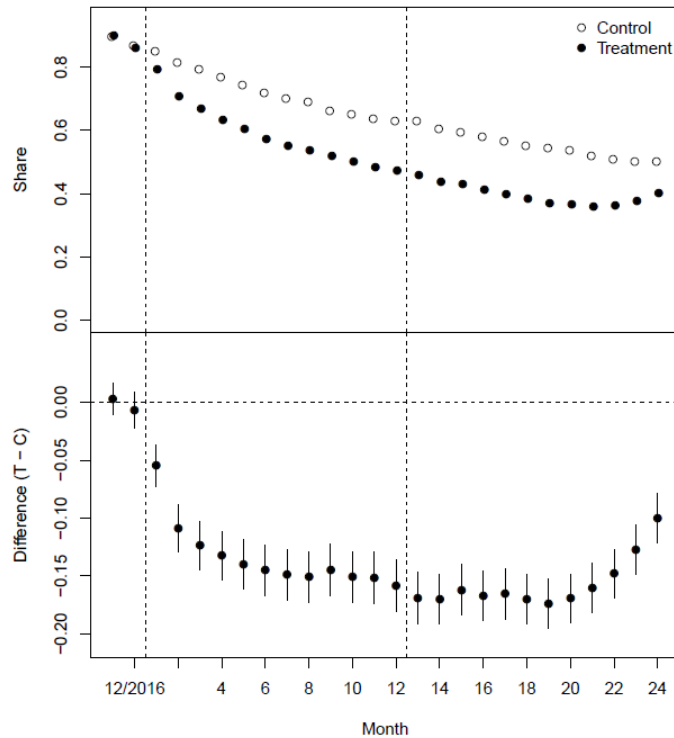


Figure 3: Use of unemployment benefits in the analysis groups. The upper panel shows the share of persons using minimum unemployment benefits. The lower panel presents the difference between the treatment and control groups (vertical bars denote the 95% CI).

- Kokeilun alussa lähes kaikki saavat Kelan työttömyystukea
- Ensimmäisten kuukausien aikana tuen käyttö tippuu perustuloryhmässä
- Kehitys pysähtyy ja erotus jää noin 15 %-yks. tasolle
- Jos etuusbyrokratia koettaisiin merkittäväksi haitaksi, tuen käytön olisi odottanut laskevan paljon voimakkaammin

Tuloksen tulkinta

- Ensimmäisenä kokeiluvuonna ei havaittavaa työllisyysvaikutusta, vaikka työllistymisen kannustimet paranivat huomattavasti
- Kelan työttömyystuen käyttö pysyi yllättävän korkealla tasolla
 - Tämän perusteella etuusbyrokratiaa ei koeta merkittäväksi rasitteeksi kohdejoukossa
 - Perustuloryhmässä työttömyystukea käyttäneet olivat velvoitettuja osallistumaan työllistämistoimiin ja myös osallistuivat niihin verrattain paljon
- Vaikuttaa epätodennäköiseltä, että mahdollisuudella välttää työllistämistoimia olisi merkittävä (negatiivinen) työllisyysvaikutus kokeilussa

Jouston arvionti

- Perustulokokeilun perusteella voidaan esittää arvio työn tarjonnan joustosta olettaen, että työllisyysvaikutukset johtuivat rahallisten kannusteiden muutoksesta
 - Eli olettamalla, että mahdollisuudella välttää työllistämistoimet ei ollut merkittävää työllisyysvaikutusta
- Työllisyyden suhteellinen muutos oli 3 %, 95 % luottamusväli [-5,11]% ja kannustinmuutos oli 67 %
- Osallistumisjoustoksi saadaan 0.04, 95 % lv. [-0.07,0.16]
- Mahdollisia syitä, miksi arvio on tutkimuskirjallisuuden alarajalla:
 - Pitkäaikaistyöttömät ovat vaikeasti työllistettävä kohdejoukko
 - Kannustinmuutoksen profiili, joka nousi työtulojen myötä
 - Kohdejoukon historia työllistämistoimissa ja niihin osallistumisesta maksettavat korotusosat

Yhteenveto

- Perustulokokeilussa tarjottiin merkittävä rahallinen kannustin työskentelyyn
 - 560 €/kk suuruinen verovapaa etuus tarkoitti keskimäärin 67 % parannusta kannustimissa
- Työllisyys ei kuitenkaan lisääntynyt merkittävästi ensimmäisenä kokeiluvuonna
- Joustoarvion vaihteluväli [-0.07,0.16] asettuu kansainvälisen kirjallisuuden alarajalle
- Tuloksen perusteella työvoimapolitiikassa pitäisi etsiä uusia keinoja pitkäaikaistyöttömien työllistämiseen
 - Rahallisten kannustimien puute tai ns. kannustinloukut eivät vaikuta läheskään kaikkien kohdalla keskeiseltä ongelmalta